

Conserver ou transférer les Réglages SoftPlan

La fonction **Archive** de SoftPlan s'utilise pour récupérer les réglages spécifiques de système constructif lorsque vous changez de version, par exemple passer de la version 12 à la version 14.

Cette fonction vous permet également d'importer et d'installer les paramètres (murs, poutres ou ouvertures spécifiques, symboles et objets rajoutés ou créés, etc) provenant d'un autre SoftPlan installé sur un autre ordinateur. Avec la fonction **Archive** vous ajoutez les réglages SoftPlan de systèmes constructifs reconnus en France comme le PEPS ou le MBOC.

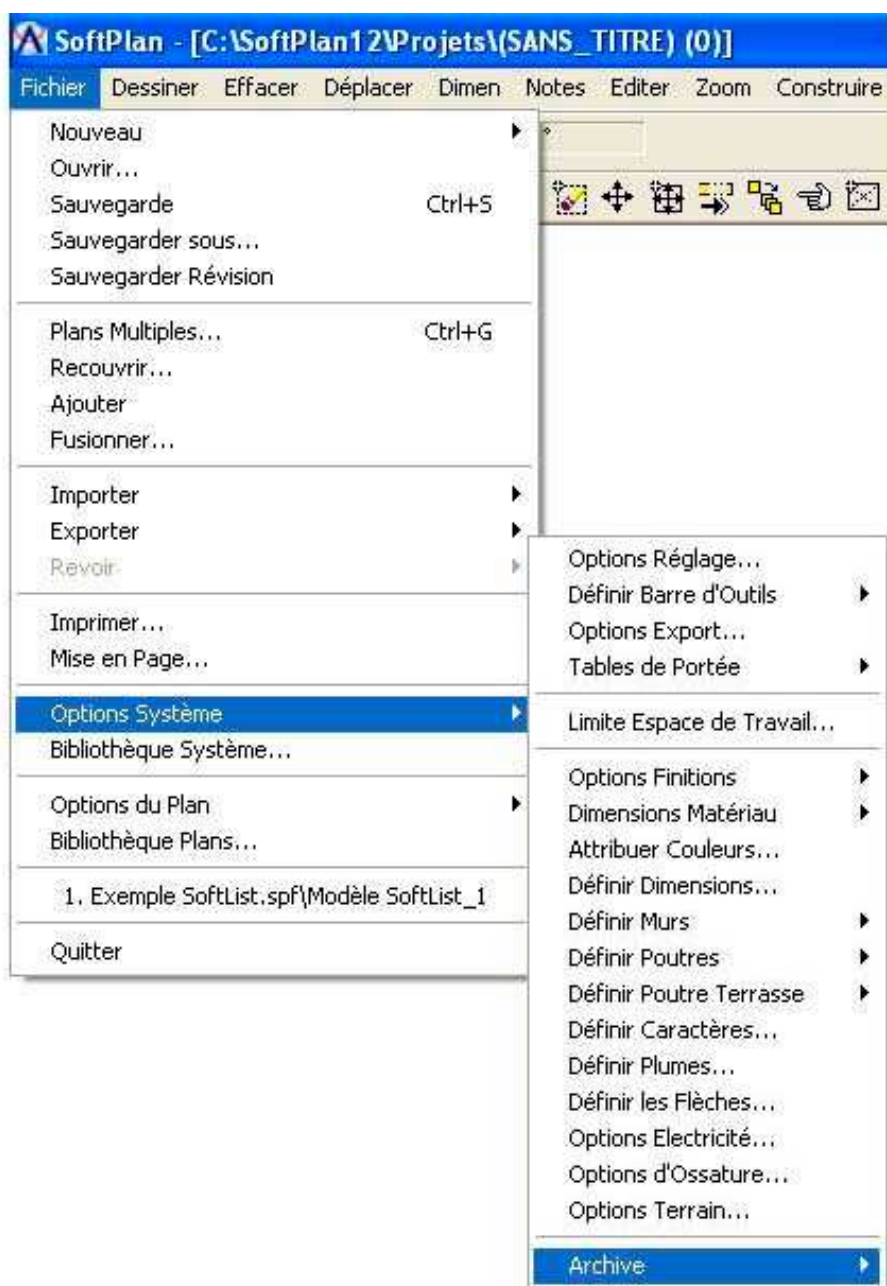
Les paramètres archivés sont regroupés dans un répertoire nommé **Sauvegarde Options Système SoftPlan**. Ce répertoire est généré lors de la création de l'archive.

La gravure d'un CD-rom comportant le dossier Sauvegarde Options Système SoftPlan permet la diffusion des paramètres spécifiques d'un système constructif ainsi que l'exportation ou l'importation rapide des réglages d'un ordinateur.

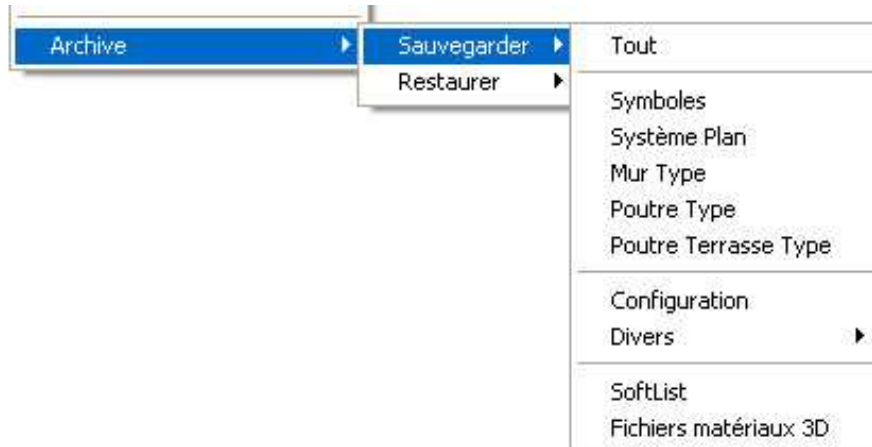
Exportation des paramètres à transférer

Dans cet exemple, vous changez de version SoftPlan pour passer de la version 12 à la version 14. Une fois SoftPlan version 12 ouvert, créez votre dossier Sauvegarde Options Système SoftPlan.

Cliquez **Fichier > Options Système > Archive**



Cliquez alors **Sauvegarder** dans le menu qui s'ouvre :



Un sous-menu vous demande de préciser ce que vous voulez archiver.

Notez que les Murs et les Poutres se trouveront archivés dans le répertoire Sputil.

L'archivage complet (cliquez Tout) de tous les paramètres représente un dossier de près de 20 Mo. Ci-dessous, vous voyez un exemple du contenu de ce dossier.



Si, pour cet exemple, vous choisissez Tout, le menu suivant vous prévient de ce qui précède. Cliquez **Oui**.



Le menu suivant vous demande de choisir le lecteur qui va recevoir le dossier.

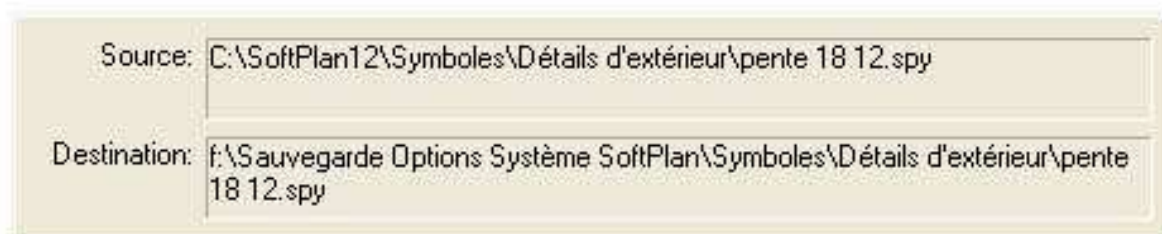
Le plus simple est de choisir le lecteur C:, le disque dur de votre PC.



Si vous avez déjà procédé à un archivage de vos paramètres, un dossier Sauvegarde Options Système SoftPlan est déjà présent. Eventuellement, sauvegardez-le avant de continuer et de presser OK.



Une fois cliqué OK, l'archivage commence. Des menus du type ci-dessous défilent pour vous informer de l'avancement du processus.



A la fin de la copie des fichiers, SoftPlan génère ou régénère le dossier Sauvegarde Options Système SoftPlan. Ceci peut prendre de l'ordre de une minute.

Patiencez !

Une fois le dossier Sauvegarde Options Système SoftPlan généré, quittez SoftPlan version 12.

Importation des paramètres à récupérer

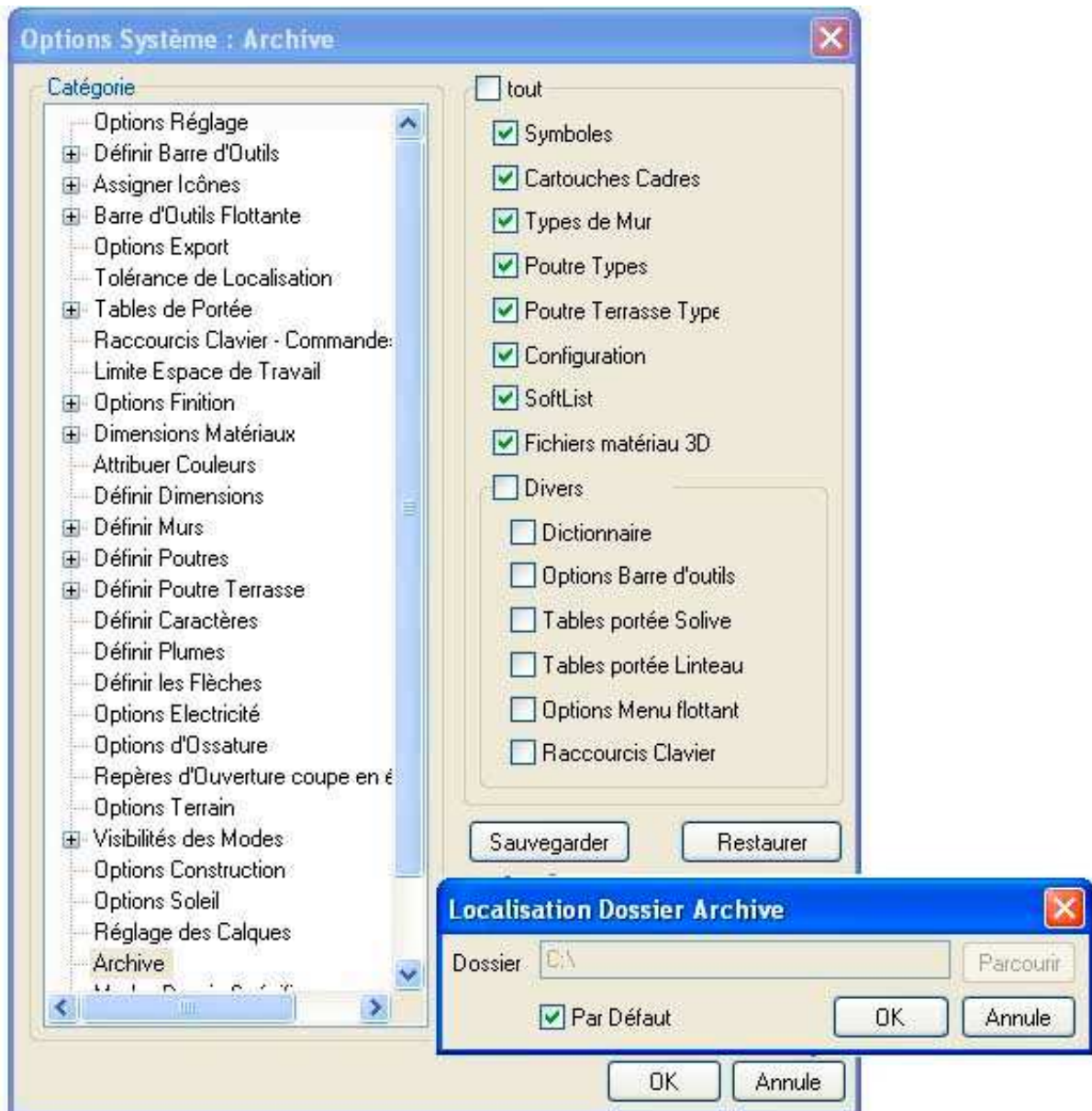
Dans cet exemple, vous changez de version SoftPlan pour passer de la version 12 à la version 14. Ouvrez maintenant SoftPlan version 14 ouvert, créez votre dossier Sauvegarde Options Système SoftPlan.

Cliquez **Fichier > Options Système > Archive**.

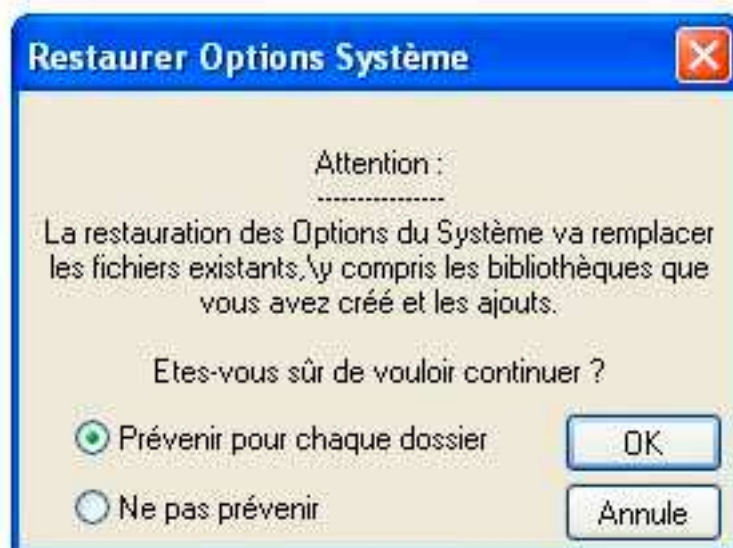
Le menu **Options Système : Archive** s'ouvre. Dans ce menu, cochez ce que vous souhaitez importer dans la version 14 depuis la version 12.

Cliquez ensuite **Sauvegarder**; Le menu **Localisation Dossier Archive** s'ouvre en bas .

Votre dossier **Sauvegarde Options Système SoftPlan** se trouve sur le disque C: qui est le répertoire par défaut (conseillé). Assurez-vous que la case Par Défaut est bien cochée et cliquez **OK**.



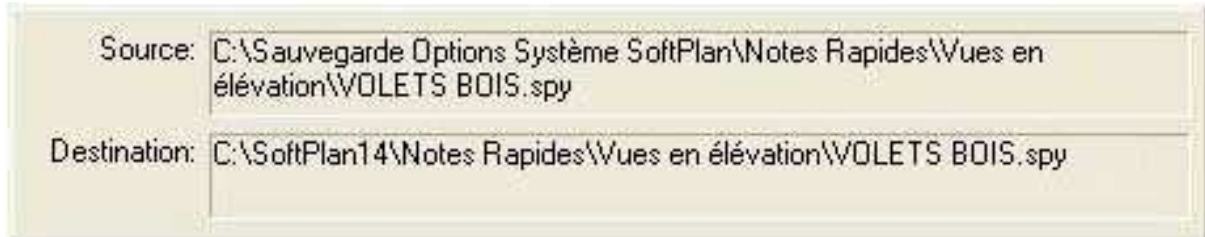
Le message d'avertissement suivant s'affiche. Il vous permet d'annuler l'opération ou de la continuer et affichant ou non des messages avant la modification des dossiers existants. Cochez la case **Prévenir pour chaque dossier** puis cliquez **OK**.



La restauration commence, avant chaque dossier s'affiche un message du type suivant



et pour les dossiers et sous dossiers défilent les messages suivants :



Finalement s'affiche le menu suivant. Vous avez terminé, votre SoftPlan version 14 incorpore maintenant les réglages que vous aviez fait pour la version 12.



Autres Conseils

Un conseil pour voir la différence. Installez 2 fois la version 14. Pour le faire rapidement, une fois la version 14 installée sur C:\Softplan14, faites une copie de ce répertoire et renommez cette copie C:\SoftPlan14_reference. Ainsi vous pourrez comparer les fichiers des Options Système de ces 2 SoftPlan

Notez que la fonction Archive ne permet pas le transfert de textures ou d'images qui se trouvent dans les sous répertoires Textures et Symboles 3D du répertoire C:\softplan14\3D. Ces images du type *.jpg et les symboles 3D des types *.dwg, *.dxf et *.3sp s'importent et s'exportent avec la fonction Copier-Coller de Windows.